

[Prenota la tua card](#)



“è la proiezione nel divenire del “made in Italy” ...un nuovo stile di vita che lega le idee, il design, le attività produttive e l’arte alla qualità della vita e quindi al benessere dell’individuo”

INDICE WORK NO WORK ®

[LA MISSION](#)

[COSI NASCE L’IDEA](#)

[I CASI STUDIO – la divulgazione tecnologica e artistica](#)

[MANIFOLD® formativo](#)

[DISABILITÀ PREZIOSE®](#)

[PREZIOSE OPPORTUNITÀ](#)

[L’ACCESSORIO PERSONALIZZATO](#)

[La Scuola Orafi “apre le porte”](#)

[RASSEGNE – MOSTRE – CONCORSI](#)

[NUVOLE DI PIETRA – dedicata all’artista orafo Enrico Cirio](#)

[...e l’Uomo racconta...](#)

[I PROMOTORI](#)

“LA MISSIONE”

[ritorna all’indice](#)

L’iniziativa si avvale di differenti strumenti ed attività sinergiche e integrate tra loro per

- **favorire l’interazione tra scuola e territorio** consentendo agli allievi il dialogo con i tecnologi di processo e di prodotto al fine di acquisire competenze specifiche in tempo reale secondo le esigenze non sempre prevedibili del mercato.
- **individuare giovani** talenti dalla spiccata manualità e creatività da inserire nei settori dell’artigianato artistico e tipico volti ad affermare sul territorio la produzione di accessori in qualsiasi ambito in relazione alle dinamiche dei settori del benessere, moda, costume, tradizione, automotive, nautica, ebanisteria, gioielleria, complementi d’arredo, articoli regalo, ecc.
- **individuare “senior” esperti interessati ad affiancare i giovani artigiani** nella conduzione aziendale (tutori) assicurando il trasferimento delle competenze intergenerazionali di mestiere.
- **dare visibilità alle testimonianze dei “maestri d’arte” e degli artisti itineranti che interagiscono con i servizi tecnologici avanzati ed i collegamenti culturali messi a disposizione dall’iniziativa**
- **riscoprire e conservare le tecniche della Tradizione manuale fino all’applicazione Hi-tech e sinergica ad altri comparti**, un percorso di ricerca svolto anche con gli enti locali ,

le confederazioni nazionali e gli Istituti Superiori d'Arte per la valorizzazione delle arti applicate.

- **qualificare la figura professionale dell'uomo che "CREA IL MERCATO"** quello che in passato, tanto per intenderci ha caratterizzato con la propria genialità il successo del "made in Italy" materializzando l'idea.
- Oggi, nel mercato della globalizzazione e della delocalizzazione costruire secondo quei parametri non è più possibile: l'obiettivo è divenire ancor più affidabili e competitivi tutelando il design, sostenendo la qualità del prodotto e la scelta etica dei materiali, rispettare i vincoli costruttivi, "coltivare" la formazione professionale specialistica per accrescere sempre più la soddisfazione del cliente e la qualità della vita.
- **integrare i sistemi, mettere in rete strumenti pubblici e privati** al fine di evitare la moltitudine di interventi nel medesimo settore, la sovrapposizione e la concomitanza degli eventi, economizzare e migliorare l'assegnazione delle risorse finanziarie.
- **contribuire a coordinare le nuove attività produttive artistiche e tipiche che intendono collocarsi sul territorio;**
- **stimolare il collegamento e le sinergie tra produttori, mercanti e consumatori**
- **favorire l'inserimento lavorativo delle persone disabili** (vedi progetto "DISABILITA' PREZIOSE®");
- **divulgare su scala internazionale in tempo reale (trilingue) e con supporti comunicativi all'avanguardia** i prodotti, le novità, gli eventi, e quant'altro necessario alla buona riuscita dell'iniziativa in una community dedicata (vedi **WWW.MADEINITALY.TV** canale **WORK NO WORK**).
- **invitare delegazioni straniere interessate a distribuire i prodotti di eccellenza del "made in Italy" quale feedback delle attività di promozione e internazionalizzazione delle imprese operate dalle istituzioni locali e nazionali;**
- **istituire mostre, sfilate, eventi in prestigiose location, organizzare convegni, concorsi e premi;**
- **"metter in rete" impianti, macchine e attrezzature di eccellenza delle agenzie formative, istituti statali e privati favorendone il noleggio al fine di agevolare e rendere competitivi sui mercati le attività produttive del territorio;**
- **coordinare attività di filiera nel comparto dell'artigianato artistico e tipico, recuperando anche aree industriali dismesse.**

COSI NASCE L'IDEA

[ritorna all'indice](#)

PRESENTAZIONE

Fondata nel 1904 dal Cavaliere. Enrico Giacomo Ghirardi opera da più di 100 anni nell'ambito della formazione professionale interagendo con il contesto socio – economico regionale.

La frequenza ai corsi è gratuita per tutti i bandi ad eccezione della Formazione Continua a domanda Individuale dove è prevista la contribuzione del 20% da parte dell'allievo.

L'utenza qualificata trova impiego in laboratori e fabbriche disseminati nella Regione Piemonte.

E' consolidata la relazione con tutte le strutture sociali (comunali, provinciali, regionali, Centri per l'impiego, ASL, Associazioni Sindacali, ecc.), educative (scuole medie superiori, licei, istituti d'arte, università) ed economiche (laboratori artigianali, prestatori d'opera, piccole, medie e grandi industrie, associazioni di categoria, ecc.) presenti sul territorio.

Le relazioni con queste Strutture e con i numerosissimi ex allievi operanti nei settori più disparati e che continuano a mantenere un forte legame con la nostra istituzione ci hanno fornito non solo una conoscenza diretta e specifica del contesto socio-economico del territorio ma anche l'acquisizione

di una significativa credibilità e stima.

Con determinazione ha investito le proprie risorse umane e finanziarie attivando:

- A.F. 2001/02 la Certificazione di Qualità ISO EN 9001:2000 CERTO – SINCERT.
- l'Accreditamento Regionale nr. 051/001 del 19/05/03
- per l'Obbligo Formativo (A); la Formazione Superiore (B);
- la Formazione Continua (C); l'Apprendistato (T ap)
- la Formazione continua a domanda individuale (T ad)
- lo Svantaggio (T D); l'Handicap (T.H); la FAD (T);
- Sviluppo di metodologie ; Lavoro in equipe; Sostegno all'utenza
- Qualità dell'organizzazione dello stage
- l'Accreditamento Regionale per le Azioni Orientative nr 371/001 del 28/11/2003 per

- l'Informazione Orientativa

- la Formazione Orientativa

- la Consulenza Orientativa

- il Sostegno all'inserimento lavorativo.

INTRODUZIONE

Nell'ambito di organizzare il calendario delle manifestazioni per il centenario dalla fondazione della Scuola professionale per orefici E. G. Ghirardi (1904-2004) si è ritenuto opportuno, per dare maggiore visibilità alla scuola di Torino spesso confusa con quella di Valenza Po di concludere i festeggiamenti con un evento eclatante, germoglio sfizioso di iniziative future.

Con risorse proprie sono state organizzate conferenze su temi di grande attualità quali il difficile rapporto banca – impresa – banca dopo gli accordi di Basilea 2, la scelta etica dei materiali preziosi, l'integrazione religiosa tra le identità, le esperienze lavorative per disabili, le novità in ambito gemmologico.

Affermati relatori e amministratori locali si sono succeduti nell' esporre le argomentazioni per sensibilizzare l'opinione pubblica da un lato e stimolare soprattutto il mondo imprenditoriale ad interagire con le strutture formative regionali e gli istituti statali di applicazione.



Nella III° Edizione (27 novembre 2004) della mostra organizzata da Applicazioni Gemmologiche Associazione no profit "La Materia, la Luce, l'Idea , il Tempo" (minerali, gemme, gioielli, orologi, antiquariato e fossili – la storia dell'evoluzione della materia) è stato organizzato quale evento collaterale un' insolita sfilata di moda con gioielli cuciti ai vestiti con nuovi stili e nuove proposte presentati dagli allievi degli Istituti Statali Superiori ZERBONI, PASSONI e COTTINI in collaborazione con gli allievi della AF GHIRARDI. (1300 presenze in una sera !!!!)



Il successo della manifestazione, la partecipazione a innumerevoli iniziative tra cui “A cena con Calandrino” in collaborazione con gli Istituti Superiori BECCARI, BODONI, ZERBONI, la rievocazione storico religiosa a Baden Baden in collaborazione con la Pro Loco di Moncalieri, la presentazione della Scuola Calipari a Cinquefrondi (RC), la manifestazione “FESTIVAL DELLE PROVINCE” con GIOIELLI D’ARTISTA in collaborazione con l’Associazione Piemontese Arte, i marchi depositati (2005) e la felice conclusione del CONCORSO INTERNAZIONALE DI DESIGN DEL GIOIELLO (20 gennaio 2006) che ha visto la partecipazione di ben 112 progetti provenienti dagli Istituti Superiori d’Arte europei ha incoraggiato lo studio, la presentazione e l’erogazione del MANIFOLD ® FORMATIVO per l’abilitazione e la riqualificazione delle attività imprenditoriali.



LE ATTIVITA’ FORMATIVE

A coronamento degli sforzi profusi da alcuni ricercatori di minerali il 17 giugno 2005 sono stati rinvenuti sulle Alpi piemontesi campioni di una varietà pregiata di giada (vedi pubblicazione sul Gemmological Associations and Gem Testing Laboratory – GB 2006, 30, 3/4)

L’importanza del ritrovamento e la presenza di altri minerali tipologici piemontesi richiesti dal mercato internazionale mette in luce la carenza sul territorio di laboratori per il taglio e la sfaccettatura delle pietre preziose per cui si è provveduto a presentare il corso di **“Tecnico di produzione lapideo- preziosa ”**.

L’idea originaria di contribuire a valorizzare poli dell’artigianato artistico e tipico trova collegamenti anche con il percorso denominato **“Tecnico di produzione dell’accessorio d’ambito”** che vede l’accessorio non più come “appendice di ” ma come “attore protagonista” per mantenere, evolvere ed espandere la propria azienda sui mercati ed essere maggiormente dinamici e competitivi rispetto alla concorrenza. Quando l’economia “tira” il mercato consuma, ma quando l’economia ristagna il mercato diventa capriccioso e per vendere occorre arricchire il prodotto di accessori.

A parità di prodotto il semplice accessorio non è sufficiente: occorre dotarlo di purezza di Stile, intrinseca Bellezza, Rarità, Personalità e Durevolezza ed i materiali utilizzati devono essere

selezionati e valutati secondo un criterio etico ben definito.

La **Regione Piemonte** patria dell'industrialdesign e dell'alta moda, indiscussa leader delle attività produttive e dell'enogastronomia rinnovata dopo l'evento olimpico è pronta per sviluppare nuovi mestieri, arti e professioni.

Confrontandoci con i tecnologi, esperti di prodotti e di processi produttivi, si evince che il mercato richiede competenze altamente qualificate da inserire in produzioni parcellizzate sgombrare dai canoni costruttivi di settore, in grado di ideare, progettare, prototipare, costruire, confezionare, promuovere e vendere linee di accessori personalizzati in qualsiasi ambito.

L'esigenza è ancor più sentita da chi esporta: se invece di invocare misure protezionistiche che innescano insanabili ripercussioni sui mercati mi ingegno a costruire prodotti "ad hoc" per quel determinato cliente contribuisco con una produzione personalizzata a caratterizzare la mia produzione e a diffondere anche il marchio del "made in Italy". Presentando più collezioni rafforzo la presenza sul mercato e divento molto competitivo rispetto ai miei concorrenti asiatici ed un giorno non lontano potrò con loro collaborare per migliorare ancor più il mio prodotto e la distribuzione logistica sul loro territorio.



Anche in quest'ottica la Ghirardi attiva **percorsi formativi** per immigrati volti all'analisi delle potenzialità lavorative individuali tramite lo studio approfondito della storia dell'arte del loro paese d'origine e le relazioni tra Moda e Portabilità; tali conoscenze consentono una maggiore comprensione della Tradizione tra le differenti identità, la consapevolezza della solidarietà, la scoperta e la valorizzazione del gioiello etnico ed accresce il legame culturale logistico sul territorio.

Alla Ghirardi l'allievo acquisisce quindi le competenze dal "fare" al "saper fare" e dall'"essere" al "saper essere" con l'interazione delle discipline laboratoriali e moduli per l'abilitazione all'imprenditoria.

Nei laboratori si impiegano materie prime quali il legno, la pietra, la resina, il metallo, il tessuto, il vetro, ecc. e si insegnano le tecniche di lavorazione per la conservazione dall'antico mestiere all'innovazione tecnologica applicata al fine di aumentare le possibilità di inserimento lavorativo al termine del percorso formativo.

La docenza è affidata ad esperti artigiani che garantiscono anche la corretta impostazione etica nella scelta dei materiali e nel comportamento verso i collaboratori.

Il lungo periodo di stage (300-400 ore) è progettato per favorire da un lato l'inserimento graduale dell'allievo nel mercato del lavoro, dall'altro per stimolare all'evoluzione l'attuale tessuto produttivo.

Infatti la genialità e le abilità manuali sviluppate della maggior parte degli allievi (è prevista la selezione in ingresso) ha permesso loro di assicurarsi al termine del corso una fattiva collaborazione con l'azienda che li ha ospitati in stage in modo da potersi programmare anche l'avviamento al lavoro autonomo.

Importanti percorsi di **Formazione al Lavoro per invalidi civili** sono stati attivati in collaborazione con la Provincia di Torino, le Circoscrizioni del Comune di Torino, la Consulta per le Persone in Difficoltà (CPD) e l'Associazione OUTSIDER volta al miglioramento delle offerte formative rivolte alle persone disabili al fine di far acquisire loro abilità preziose.

L'obiettivo consiste nell'individuare quelle particolari attività parcellizzate dell'artigianato artistico e tipico che stanno scomparendo dal territorio nazionale e che sono ancora indispensabili per il completamento del processo produttivo di qualità.

DISABILITÀ PREZIOSE®



Iniziativa per il miglioramento delle offerte

formative rivolte alle persone disabili al fine di far acquisire loro abilità preziose.

Nel quadro della collaborazione tra l'Istruzione e la Formazione professionale si sono formalizzate intese con:

- Istituto Statale d'Arte "ALDO PASSONI" di Torino
- Liceo Artistico Statale "R. COTTINI" di Torino
- Liceo Artistico "PRIMO" Statale di Torino

Le intese mirano al reinserimento in Istruzione con il riconoscimento da parte dell'Istituzione Statale dei crediti formativi acquisiti nell'esperienza formativa al fine di ottenere l'ammissione all'Istituto Statale per il conseguimento della Qualifica di Stato.

Nel 2008 è costituito in Alessandria "L'ARTIGIANO TECNOLOGICO" Polo Interprovinciale di Formazione Superiore per la ricerca, lo studio e l'applicazione di tecnologie innovative riferite alle forme d'arte d'eccellenza. Oltre ad importanti aziende, partecipano all'iniziativa il FORAL (capofila), il Politecnico di Torino, l'Environment Park Spa, il CNR di Padova, l'Accademia Albertina di Belle Arti di Torino, le Associazioni nazionali di categoria CNA, CASArtigiani, Confartigianato, il Consorzio PROMETEO, fondazioni e associazioni museali.

I CASI STUDIO LA DIVULGAZIONE TECNOLOGICA E ARTISTICA

[ritorna all'indice](#)

Nel giugno 2003 al termine del corso serale di Design & Stile del gioiello, i gestori della AF GHIRARDI si trovavano a commentare con gli allievi i risultati del questionario di soddisfazione. Il pieno successo delle attività consisteva nella realizzazione di bozzetti e disegni compiuti, tuttavia proprio la fase progettuale, aveva insinuato negli allievi il desiderio di veder materializzata l'idea mediante il prendere forma dei materiali, sagome e tecniche precedentemente disegnate.

"Materializzare l'idea" era il focus che ognuno ipotizzava...

La scuola iniziò a proporre alle imprese nei settori dell'**OREFICERIA, GIOIELLERIA e OROLOGERIA** una modalità applicativa di realizzazione di manufatti per fornire degli esempi concreti ai suoi allievi: i CASI STUDIO.

MANIFOLD® FORMATIVO

[ritorna all'indice](#)



Il focus è l'interazione tra la formazione professionale di base e la formazione applicata a tutte le metodologie e le criticità che interagiscono tra l'individuo ed il mondo del lavoro. E' il trait – union che consente all'allievo di apprendere, simulare, sperimentare, applicare in modo assistito (dai tecnologi) le dinamiche del mercato e dell'imprenditoria in campo formativo, amministrativo, finanziario, gestionale, produttivo e commerciale al fine di “coltivare” il proprio inserimento lavorativo in qualità di comparsa, attore, protagonista o celebrità.

L'iniziativa è valida per ogni settore di riferimento in quanto dispone delle risorse umane competenti e si evolve amalgamandosi ed integrandosi con i settori affini secondo canoni e codici etici ben definiti.

Il MANIFOLD® FORMATIVO è fucina di professionalità in continua evoluzione sorvegliate, valutate e corrette con metodologie innovative in grado di prevenire e riequilibrare cali od esuberanti di risorse, prodotti e processi.

Il MANIFOLD® FORMATIVO è camaleonte del nostro tempo, polo logistico di attrazione, ricerca qualificata, sperimentazione, divulgazione ed orientamento per tutti i mestieri, le arti e le professioni.

Sostiene le pari opportunità, il pluripartneriato, la solidarietà, l'identità e differenza, ed opera con professionisti, aziende, Istituzioni, Fondazioni, Parti sociali, Camere di Commercio, Ministeri, Musei, Enti Locali, ecc.

Il MANIFOLD ® FORMATIVO nasce dalla volontà di coniugare in qualità di Agenzia Formativa l'esigenza dell'impresa, le disponibilità finanziarie dell'investitore, le leggi comunitarie per il credito agevolato, le dinamiche del Mercato, la competenza e disponibilità dei tecnologi, le aspettative dell'allievo, l'impatto ambientale per l'insediamento sul territorio di attività artistiche, mestieri o professioni che caratterizzeranno qualificandoli il tessuto produttivo.

Si avvale dei seguenti concetti valutativi :

Multilivello

con particolare attenzione all'attuazione delle politiche di mainstreaming, all'abilitazione dell'imprenditoria femminile ed all'accompagnamento alla creazione d'impresa (molto richiesta nei comparti orafa – lapideo prezioso, moda e costume, tradizione e portabilità, estetica , sanità e benessere, arti applicate, ecc.).

Multidisciplinare

con interazioni tra discipline tecnologiche, gestionali, di comunicazione, di cura alla persona, ecc.

Multiattore

con la partecipazione attiva di affermati esperti, imprese, associazioni di categoria, enti formativi, Parti sociali, Università, ecc. nelle fasi di progettazione, formazione interdisciplinare, monitoraggio degli indicatori in itinere, modulistica, valutazione dei risultati e loro misurabilità.

Integrati

per la compresenza delle attività di orientamento, formazione, stage, tirocini ed altre forme in via di attuazione.

Multifuoco

con analisi dei risultati, dell'impatto dei meccanismi d'implementazione e di sistema impiegati nelle azioni.

MANIFOLD ® formativo si propone di realizzare progetti atti a:

- Sostenere le politiche di flessibilizzazione delle risorse, versatilità d'impiego nel mercato del lavoro, promozione della competitività e sviluppo dell'imprenditorialità.
- Migliorare l'accesso, la partecipazione e la posizione delle donne e dei diversamente abili nel mercato del lavoro.
- Stimolare la consapevolezza di sé, del ruolo lavorativo e favorire il cambiamento verso una maggiore efficacia ed efficienza delle proprie prestazioni professionali.

DISABILITA' PREZIOSE®

[ritorna all'indice](#)

La maggior parte delle aziende insediate nelle città si trovano oggi nell'impossibilità di ampliare l'area produttiva poiché attorniate da altre costruzioni, strade o vincoli di arredo urbano.

La crescente domanda di prodotti sempre più qualificati costringe l'ambizioso imprenditore a pianificare le produzioni ad alto apporto manuale in cooperazione con le aziende artigiane ingigantendo le problematiche di trasporto, sicurezza, sorveglianza, controllo qualità, collaudo, imballaggio, ecc.

Di norma, in occasione delle ricorrenze della Tradizione è consuetudine che gli artigiani aggiudicatari degli appalti e coinvolti nella lavorazione per conto terzi vengono influenzati dalle remunerative richieste della propria clientela, e per soddisfarle, abbandonano le produzioni seriali costringendo i committenti ad ulteriori ed imprevedibili costi di gestione nel ricercare nuove ed affidabili aziende.

Dal dialogo con le imprese è emersa l'esigenza di attivare corsi di **Formazione al Lavoro** in collaborazione con la Provincia di Torino, le Circoscrizioni del Comune di Torino, la Consulta per le Persone in Difficoltà (CPD), l'Associazione OUTSIDER (Piccola Casa della Divina Provvidenza – Cottolengo) e i Centri per l'Impiego volta al miglioramento delle offerte formative rivolte alle persone disabili al fine di far acquisire loro abilità preziose. Il focus consiste nell'individuare quelle particolari attività parcellizzate dell'artigianato che stanno scomparendo dal territorio nazionale e che sono ancora indispensabili per il completamento del processo produttivo di qualità.

PREZIOSE OPPORTUNITA' PER LA TUTELA DEL CONSUMATORE

[ritorna all'indice](#)

La gemmologia rappresenta una disciplina da consolidare e aggiornare in funzione delle esigenze di un mercato che allarga i propri orizzonti interagendo anche con il sistema economico ed il comportamento etico nella scelta dei materiali.

Si evince quindi che i punti cardine intorno ai quali si articolerà il processo di sviluppo sono :

a) la certificazione del prodotto che raccoglie una sequenza di regole, normative e tipologie di intervento che servono a dare risposte univoche in merito a un bene commerciabile: quando viene offerto dovrà essere garantito, quindi la certificazione dovrà fornire le basi per la garanzia di qualità.

b) la tutela del consumatore, oggi vista ed interpretata dalla Comunità Europea anche in relazione all'aspetto qualitativo del bene sul quale si investe o che si acquista: in altre parole occorre assicurare che quanto viene acquistato corrisponda a ciò che viene dichiarato.

A fronte di questi obiettivi sorge naturale l'esigenza di una disciplina gemmologica sempre più solida che sappia fornire tali garanzie attraverso lo sviluppo delle seguenti:

1) attività tecnico specifica finalizzata ad una caratterizzazione sempre più precisa della natura della gemma e svolta con una tecnologia sempre più aggiornata;

2) offerta formativa di base ad ampio spettro che comprenda oltre ai corsi di gemmologia, argomenti sulla gestione del prodotto quali la conoscenza delle sorgenti di provenienza, i canali di approvvigionamento, i meccanismi di interscambio, la struttura dei mercati di riferimento, la conoscenza delle normative commerciali e della

legislazione in materia.

Le azioni consistono nel concertare le competenze tecnico specifiche e le risorse umane di istituti privati e/o pubblici per dar vita all'erogazione di percorsi formativi rivolti anche alle persone che seppur motivate non dispongono di risorse finanziarie adeguate.

ACCESSORI PERSONALIZZATI

[ritorna all'indice](#)

Borgaro (To)

Leggendo sul quotidiano "La Stampa" nel gennaio 2004 il tentativo di riportare a Torino manifestazioni per l'alta moda a cura di alcuni stilisti torinesi, la Scuola orafi "E.G.Ghirardi" si era proposta agli organizzatori per l'attività formativa legata alla ricerca di nuovi stili, alla progettazione in dettaglio e alla prototipazione di accessori.



Nel giugno 2005 è rinvenuta sulle Alpi piemontesi un'importante varietà mineralogica di giada (vedi pubblicazione sul Gemmological Associations and Gem Testing Laboratory – GB 2006, 30, 3/4).

E' colta l'occasione della manifestazione olimpica a Torino 2006 per divulgare la scoperta e far conoscere anche altri minerali tipologici piemontesi indicendo il **Concorso Internazionale di Design del Gioiello sul tema: "l'emozione vissuta dall'atleta durante la gara"**.

Dal settembre 2005 al giugno 2006 si sono organizzate con gli stilisti alcune riunioni per la presentazione e valutazione di singoli progetti , veri e propri "sogni nel cassetto ".

A seguito della volontà espressa da alcuni investitori ad operare in attività artigianali artistiche di nicchia e al desiderio degli stilisti di incrementare il parco clienti, l'Agenzia Formativa "E.G.Ghirardi" consapevole dell'evoluzione culturale dell'imprenditoria piemontese, nell'intento di trasferire agli allievi le competenze richieste da chi crea il mercato, sviluppa nel dicembre 2006 un progetto di filiera per la costruzione di accessori personalizzati in qualsiasi ambito

Per tarare le differenti competenze degli attori e ottimizzare le azioni sinergiche si è scelto di recuperare un'area industriale dimessa, ristrutturare il capannone in tre differenti zone ospitanti da un lato le attività produttive, i servizi ed un "teatro" completo di quinte, scenografie, camerini, passerella per sfilate e cabina di regia televisiva per la promozione e l'internazionalizzazione dei prodotti "made in Italy" dell'artigianato in ambito storico, artistico, culturale, turistico ed enogastronomico.

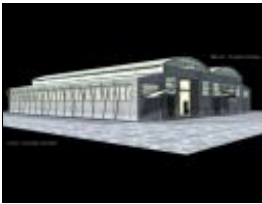


Per conferire un'ampia visione olistica all'iniziativa in modo che il progetto possa essere esteso ad altre realtà produttive si è deciso di affrontare con competenza le nuove contemporanee complessità in materia di bioecologia e bioingegneria investendo sul recupero ambientale di alcuni capannoni industriali dislocati nella prima cintura torinese con interventi eco-compatibili



La struttura, situata nell'area industriale di Borgaro si colloca a pochi passi dalla nuova superstrada di collegamento con la Venaria Reale e lo svincolo della tangenziale.

La ristrutturazione (circa 1100 mq) ha visto l'attuazione di interventi eco-compatibili (bonifica delle coperture in fibra d'amianto, la sostituzione dei vecchi serramenti in ferro con quelli in profilato d'alluminio a taglio termico, la posa di vetro camera con diffusori in opaline, l'isolamento termico e acustico) ed energie rinnovabili (impianto fotovoltaico, sistema del trattamento dell'aria dotato di pompa di calore con camere di miscela a serrande motorizzate e moduli free cooling completi di recuperatori integrati).



Il funzionamento delle attività produttive è affidato alla **CONTAMINAZIONI®** società cooperativa sociale che inserisce nel mondo del lavoro anche persone diversamente abili ed invalidi civili formate in percorsi FAL su specifiche attività manuali parcellizzate (vedi progetto "DISABILITA' PREZIOSE®"), allievi qualificati o diplomati e artigiani senior che presteranno la loro opera in sinergia gli uni con gli altri per garantire anche il passaggio intergenerazionale delle competenze di mestiere.

L'azienda inizierà la produzione nel febbraio 2009 e disporrà di impianti, macchine e strumenti per la lavorazione dei metalli, delle resine, dei vetri, del legno e dei minerali rinvenuti anche nelle nostre valli e che hanno da sempre caratterizzato l'origine e l'identità regionale. E' inoltre prevista l'installazione di un modellatore a propulsione ultrasonica idoneo per forature profonde e l'abrasione a tutto tondo di materiali estremamente duri quali le ceramiche ed i materiali compositi.

CONTAMINAZIONI® attiverà le certificazioni del Sistema Qualità ISO EN :9001 e 9100 e la tracciabilità di filiera di processo e di prodotto riconosciute da SAI Global International e sue affiliate.

La cooperativa collabora a stretto contatto delle agenzie formative e degli Istituti d'Arte per l'attivazione di tirocini finalizzati a facilitare l'inserimento lavorativo dei giovani e l'abilitazione all'imprenditoria. Un'apposita convenzione disciplina i Casi Studio tra le agenzie formative e gli attori del progetto.

Il funzionamento delle attività di comunicazione e d'internazionalizzazione delle attività produttive è curato dall'Agenzia formativa GHIRARDI in stretta collaborazione con i promotori convenzionati.

Per sostenere il corretto comportamento tra gli imprenditori e tutelare i consumatori finali è istituita una piattaforma di E-COMMERCE / E- BUSINESS il cui accesso è consentito ai possessori di apposite card.



Dal gennaio 2009 l'area di Borgaro sarà pronta ad accogliere anche delegazioni straniere interessate a distribuire nei loro territori i prodotti del "made in Italy" partecipando ad eventi mirati, sfilate di moda, conferenze a tema e spettacoli trasmessi in diretta televisiva sul canale in streaming e on demand del **WWW.MADEINITALY.TV**. L'attività di accoglienza vuole porsi quale feed-back delle attività di promozione dei nostri enti istituzionali all'estero.

La fidelity card assegna punti premio e regola il flusso degli operatori accreditati alle specifiche manifestazioni.

La Scuola Orafi apre le porte

[ritorna all'indice](#)

dei laboratori a tutte le aziende di qualsiasi settore ed estrazione, agli artisti, agli allievi e a chiunque condivida e sottoscriva lo spirito dell'iniziativa, per dar loro la possibilità di competere sui mercati con maggior ingegno e professionalità.

Stipula con i Centri Stile delle aziende le intese che regolamentano l'attivazione di **CASI STUDIO** finalizzati a comprendere le linee di tendenza e le eventuali carenze progettuali e costruttive in modo da formare l'allievo in tempo reale secondo le esigenze aziendali.

Il noleggio delle attrezzature prevede un concorso spese agevolato per i possessori della card "**WORK NO WORK lavoro, ingegno.....forse arte!**".



Le aule di teoria sono organizzate con sistemi di proiezione multimediale e dotate di schermi motorizzati e videoproiettori.

I laboratori

- **Oreficeria**
- **Incisione diretta e indiretta**
- **Incassatura**
- **Modellazione in cera**

Dotazione:

- n. 48 banchi da lavoro per oreficeria in acciaio inox con aspirazione motorizzata
- n. 1 generatore idrogeno /ossigeno PIEL mod. M 5.1
- n. 1 impianto galvanico per la decorazione dei metalli
- n. 1 microsabbiatrice pneumatica
- n. 1 forno colacere
- n. 1 forno fusore
- n. 1 pulitrice biposto motorizzata
- attrezzature da banco a rotazione e percussione, utensili manuali..
- dotazione individuale : valigetta utensili



Gemmologia

Dotazione strumenti per l'analisi e l'indagine gemmologica: microscopi a campo oscuro binoculari e trinoculari, rifrattometri, polariscopi, conoscopi, lenti portatili 10 X, spettroscopi, fibre ottiche, raggi UV, bilancia idrostatica e di precisione, pietre di paragone, manuali tecnici.



Sbalzo e cesello

Dotazione :utensili manuali, supporti a palla per cesellatori, mastice.



Decorazioni su metallo

Smaltatura

Dotazione: utensili manuali per l'incisione dei metalli, preparazione delle superfici, impianto galvanico per la decorazione dei metalli, sabbiatrice pneumatica, smaltatura a freddo.



Lavorazione della pietra preziosa, glittica

Dotazione: banco di lavoro per sfaccettatura completo di mole diamantate e non, abrasivi, supporti per la lucidatura. Combinata per il taglio, la sgrossatura e lavorazione della forma cabochon. Lavorazione in lastra e tuttotondo. Manipoli con motore pensile, assortimento frese diamantate vari profili, pattini e tele diamantate.



Disegno e Grafica computerizzata

Dotazione: nr 18 postazioni individuali dotati di softwares 2D e 3D- Rhinoceros, Flamingo, Tecgems, Magic, ecc. per la modellazione e ingegnerizzazione dei modelli.

Impiego dei sistemi CAS/CAD/CAM.



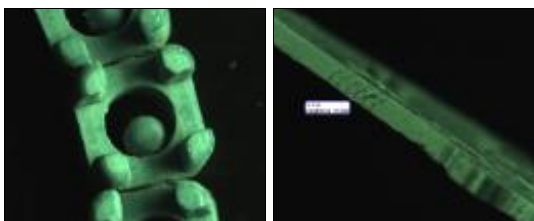
Prototipazione rapida per riempimento del vuoto

Prototipatrice rapida SOLIDSCAPE T 66



Collaudo delle superfici

Microscopio trinoculare per analisi gemmologica con telecamera a colori e software per il dimensionamento delle inclusioni, del grado di rugosità delle superfici, ecc.



Rassegne, mostre e concorsi

[ritorna all'indice](#)

IL GIOIELLO ITALICO®

mostra itinerante della Tradizione italiana orafa-lapidea preziosa trattata dalle origini ai giorni nostri e le principali influenze artistiche subite nei periodi di colonizzazione. (2010 – 2011)

IL GIOIELLO ETNICO (il valore delle Identità)

Mostra itinerante abbinata al Gioiello Italiano per promuovere l'integrazione e la conoscenza della Tradizione orafa-lapidea preziosa degli immigrati di seconda generazione

L'iniziativa focalizza percorsi formativi per immigrati volti all'analisi delle potenzialità lavorative individuali tramite lo studio approfondito della storia dell'arte del loro paese d'origine e le relazioni tra Moda e Portabilità; tali conoscenze consentono una maggiore comprensione della Tradizione tra le differenti identità, la consapevolezza della solidarietà, la scoperta e la valorizzazione del gioiello etnico ed accresce il legame culturale logistico sul territorio.

Il progetto di massima ha il consenso della Programmazione Attività Culturali e prevede tra l'altro l'individuazione di più artigiani interpreti della conservazione dei costumi e della Tradizione di ogni singola provincia.

CONCORSO INTERNAZIONALE DELL'ACCESSORIO D'AMBITO

(in allestimento)

Presentazione nel gennaio 2009 , premiazioni previste nel settembre 2009

NUVOLE DI PIETRA

[ritorna all'indice](#)

I gioielli di Enrico Cirio e la Biblioteca Reale

Biblioteca Reale di Torino Piazza Castello 191

19 gennaio – 18 marzo 2007

venerdì e sabato 14,30- 18,30 ; domenica 10,00- 18,30

visite guidate; entrata libera.

La mostra è dedicata all'ex allievo Enrico Cirio, uno dei più grandi maestri orafi contemporanei che vive e lavora a Torino.

Gli oggetti accolti nel caveau della Biblioteca Reale rappresentano il percorso professionale e creativo e provengono dalla collezione dello stesso Cirio e da altre collezioni private, tenuto conto che tra gli estimatori delle opere si annoverano grandi industriali, artisti ed intellettuali europei e americani.

Questa particolarissima esposizione si colloca all'interno di un più ampio sistema progettuale attuato dalla Provincia di Torino al fine di evidenziare il grande retaggio e l'odierna professionalità di un settore tanto pregiato come quello dell'Alto Artigianato Artistico, parte di quelle preziose eccellenze del nostro territorio che vanno tutelate e valorizzate e che testimoniano la storia del gusto, del costume e del design italiano nel mondo.

Per meglio enfatizzare il connubio tra Arte e Artigianato la Biblioteca Reale di Torino affianca alle opere e ai disegni dell'orafo torinese una ragionata selezione di legature di pregio ed incisioni a tema tra cui i disegni di alcuni collier delle regine di casa Savoia che per la prima volta vengono esposti al pubblico dopo un accurato lavoro di restauro. Accanto al materiale bibliografico si possono ammirare oggetti appartenenti alle collezioni della Biblioteca Reale , frutto di un lavoro artigianale di grande pregio.

La mostra voluta dalla Provincia di Torino è realizzata in collaborazione con il Ministero per i Beni e le Attività Culturali attraverso la Biblioteca Reale di Torino e il sostegno della Fondazione CRT.

Collaborazioni

Curatore della mostra – l'architetto Gianfranco Cavaglià

Grafica – Studio Bocchio & Palmieri di Torino

Fotografie – Pino Dell'Aquila

Attività di comunicazione – Comitato Festival delle Province

Mediatori culturali – docenti, allievi, ex allievi della Scuola Professionale per Orefici "E. G. Ghirardi" e dell'Istituto Superiore d'Arte " Aldo Passoni " di Torino.

La manifestazione è stata visitata da circa 16.000 persone

...e l'Uomo racconta...

[ritorna all'indice](#)

Uno dei molteplici effetti del rapido evolversi di ogni civiltà é il formarsi, spontaneo ed indispensabile, di nuovi mestieri, arti e professioni atti a soddisfare il continuo accrescersi di sempre nuove esigenze.

Le testimonianze dell'evoluzione dell'Uomo ci dimostrano l'esigenza di esprimere se stesso creando, componendo, materializzando un'idea.

I promotori al fine di valorizzare il patrimonio delle attività produttive del territorio organizzano una rassegna di conferenze volte a divulgare le esperienze dirette di esponenti delle arti e delle professioni che si sono distinti per la loro competenza nel "saper fare" e nel "saper essere".

I racconti e gli aneddoti di Enrico Cirio oltre a esaltare le Sue capacità artistiche costituiscono il modello esemplare della nostra filosofia da cui attingere per le future iniziative.

Il calendario delle conferenze sarà divulgato sul Canale Work No Work della web tv **WWW.MADEINITALY.TV** con decorrenza dal mese di aprile 2008.

I Promotori

[ritorna all'indice](#)



Fondata nel 1904 dal Cavaliere. Enrico Giacomo Ghirardi opera da più di 100 anni nell'ambito della formazione professionale interagendo con il contesto socio – economico regionale.

La frequenza ai corsi è gratuita per tutti i bandi ad eccezione della Formazione Continua a domanda Individuale dove è prevista la contribuzione del 20% da parte dell'allievo. L'utenza qualificata trova impiego in laboratori e fabbriche disseminati nella Regione Piemonte. E' consolidata la relazione con tutte le strutture sociali (comunali, provinciali, regionali, Centri per l'impiego, ASL, Associazioni Sindacali, ecc.), educative (scuole medie superiori, licei, istituti d'arte) ed economiche (laboratori artigianali, prestatori d'opera, piccole, medie e grandi industrie, associazioni di categoria, ecc.) presenti sul territorio.

Le relazioni con queste Strutture e con i numerosissimi ex allievi operanti nei settori più disparati e che continuano a mantenere un forte legame con l'istituzione hanno fornito non solo una conoscenza diretta e specifica del contesto socio-economico del territorio ma anche l'acquisizione di una significativa credibilità e stima.

Sistema di Gestione della Qualità UNI EN ISO 9001:2000 CERTO -SINCERT.



Internet Television Group nasce per iniziativa di un gruppo di imprenditori con esperienza trentennale nel settore della comunicazione che hanno per obiettivo la mondializzazione dell'informazione attraverso un uso pianificato di Internet, applicando le tecnologie innovative legate alla Banda Larga per trasmettere on line anche filmati e documentari.

Uno dei progetti più significativi è la realizzazione della web tv **WWW.MADEINITALY.TV** che risponde all'obiettivo di promuovere iniziative per presentare il Paese Italia attraverso una vetrina televisiva ricca di filmati rappresentativi le realtà nazionali, regionali o locali in tutti i settori di attività, facendo pervenire in ogni parte del mondo le immagini dello sviluppo e la crescita del territorio del made in Italy.

L'azienda si è specializzata nella tecnologia dello "streaming audio e video on demand" dotandosi

di una struttura completa per il **webcasting**, la trasmissione di flussi audio e video in tempo reale, senza i noiosi tempi di attesa del download, garantendo in questo modo ,ai computer collegati alla rete, la visione immediata di filmati per tutte le velocità di connessione.

La scelta della web tv rappresenta una scelta organizzativa prioritaria, il superamento delle difficoltà di mettere in collegamento realtà distanti ed inavvicinabili se non ad altissimi costi ; per favorire le aziende, le associazioni, i collezionisti, le istituzioni e migliorare l'ottimizzazione degli investimenti si è stipulata una convenzione tra gli attori del WORKNOWORK®.



è un'associazione senza fini di lucro riconosciuta con Decreto del Presidente della Repubblica l'11 agosto 1979 n.767.

Fondato nel 1973 a Milano da un gruppo di operatori del settore orafa/orologiaio, è andato crescendo fino a diventare un'importante realtà. Oggi l'I.G.I. conta numerosissimi Soci distribuiti su tutto il territorio nazionale. In più di 30 anni di attività ha formato qualche migliaio di operatori e diplomato circa 700 gemmologi. E' presente a Roma dal 1982 e a Valenza Po dal 1988 dal 2002 a Marcianise in collaborazione con il Centro Formazione Professionale del TARI'. A Sesto San Giovanni è presente un laboratorio d'analisi gemmologiche ed il servizio di perizia valutativa su gemme e gioielli. L'I.G.I. promuove la conoscenza e la diffusione della gemmologia con la formazione professionale degli operatori economici e la preparazione di gemmologi esperti altamente qualificati. In tal modo l'I.G.I. diviene altresì punto di riferimento deontologico a tutela degli interessi degli operatori e del pubblico. Certificato nel 2003 Sistema Qualità UNI ISO EN 9001:2000 . Il Diploma di gemmologo rilasciato dall'I.G.I., per il suo alto livello professionale e culturale è l'unico in Italia che dà la possibilità di accedere all'esame per il Diploma Europeo di Gemmologo riconosciuto dalla F.E.E.G. "Federation for European Education in Gemmology".



APMP Associazione Piemontese Mineralogia e Paleontologia è stata fondata nel 1979 dalla fusione del Gruppo Mineralogico Piemontese e il Circolo Mineralogico Torinese. L'associazione si occupa della divulgazione delle scienze della terra attraverso la realizzazione di mostre didattiche. Realizza corsi propedeutici per neo collezionisti e conferenze tematiche.



FORMAZIONE BENESSERE è un'agenzia formativa specializzata nel campo dell'estetica, della cura del corpo e dell'acconciatura.. Nasce da un gruppo di imprese, operanti da oltre vent'anni nel settore dell'estetica e del benessere, con il preciso obiettivo di offrire corsi di formazione di alto profilo professionale che garantiscano ottime opportunità di inserimento nel mondo del lavoro, di specializzazione e di riqualificazione. Al di là della sua vocazione nel campo dell'estetica e

dell'acconciatura offre un ampio spettro di opportunità formative. E' certificata UNI ISO 9001 dal QMS SINCERT.



Società cooperativa di Ricerca Archeologica è fondata nel gennaio 1989 da un nucleo di archeologi con esperienza pluriennale, uniti da un comune principio ispiratore: fondere nella stessa struttura le più avanzate tecniche di indagine archeologica e le singole qualificate professionalità di ricercatori. Con il tempo l'organico si è ampliato affinando sempre più le capacità tecnico – operative, fino a raggiungere precise connotazioni di versatile dinamicità, in tutte le attività inerenti la valutazione e la comprensione di un sito e del suo territorio. La metodologia di lavoro risponde alle normative del ministero dei Beni Culturali, è basata sulla qualità nelle attività di ricerca e approfondimento e sull'ottimizzazione dei tempi e dei costi.

Questo sistema maturato nell'ambito di diverse Soprintendenze, talvolta in stretta collaborazione con altre società del settore e con il quotidiano confronto con le esigenze di clienti come imprese di costruzione e società di impatto ambientale, ha portato ad una gestione societaria di alto management professionale e culturale.

Con l'obiettivo di fornire ai Clienti un completo corollario di competenze per una corretta gestione dell'indagine archeologica, la CHORA si avvale di diverse figure professionali (architetti, geologi, antropologi, paleobotanici, restauratori, informatici e fotografi). Chora dunque si propone come struttura qualificata in grado di indagare, salvaguardare e valorizzare il bene archeologico, di effettuare ricerche scientifiche, supportare operativamente progetti pubblici e privati, esercitare didattiche a differenti livelli. Detiene l'Attestazione di Certificazione SOA CQOP 6782/10/00 del 25/05/2005 OS 25 scavi archeologici class.I.



Il progetto “Campo dell'Arte”, nasce nel 1997 a Rivoli (TO), con lo scopo di rievocare i fasti della prima metà del XVIII° secolo e la corte dei Savoia, e prevede che le attività dell'Associazione volgano a far conoscere, attraverso la realizzazione e l'esposizione di abiti storici, spettacoli teatrali, danze e coreografie settecentesche, il modo di vivere e di abbigliarsi del periodo reggenza – rococò.

L'associazione si è successivamente affinata rendendo più impegnativa la sua attività, facendo dell'abbigliamento storico il suo vero punto di forza, curando ogni minimo dettaglio della figura, senza lasciare nulla al caso, conferendo all'associazione stessa, assoluta ed esclusiva autenticità. In pochi anni, ha consolidato la crescita qualitativa, con scelte serie ed oculate, evitando in modo più assoluto anacronismi e falsi storici, e sostenendo con tenacia un'immagine reale del periodo trattato, migliorando continuamente ogni attività.



Dal 1946, anno della sua fondazione, la CNA è al fianco degli artigiani delle piccole industrie del manifatturiero, del commercio, del turismo, dei servizi e dei nuovi lavoratori autonomi, dando voce alle loro richieste di fronte alle istituzioni, alle pubbliche amministrazioni e ai sindacati dei lavoratori.



Servizio Sociale – Area Disabili

Progettazione e realizzazione di percorsi sperimentali di interazione in ambito formativo tra normodotati e persone disabili finalizzati al miglioramento delle figure professionali di filiera.



Associazione artistica, storica e culturale EUROPIEMONTE ha come scopi generali la promozione e la valorizzazione del patrimonio regionale e nazionale nell'ambito storico, artistico, culturale, turistico ed eno-gastronomico. Opera anche nel campo della promozione di attività ricreative, turistiche, assistenziali, sportive e musicali in genere.

Dalla costituzione ad oggi l'Associazione ha organizzato convegni internazionali, ha operato nel campo della ricerca storica e della pubblicazione di volumi e brochure. Ha organizzato mostre ed eventi di comunicazione culturale, anche di valenza internazionale, collaborando con enti pubblici e culturali nazionali e stranieri.



TECNOMOBILE Group.

Offre agli esercenti la possibilità di aumentare visibilità e prestigio unendo la storia e la tradizione dei negozi e dei mercati rionali alle nuove tecnologie della comunicazione interattiva. Segnala la posizione del negozio, illustra il catalogo dei prodotti, accompagna il Cliente nella scelta degli articoli, fornisce i prezzi.

È ideatore e promotore dei progetti “Due passi in Centro” e “Due passi al mercato”.



Immagini e Culture opera, con ampio ventaglio multi-tematico di interessi e competenze, nel campo della progettualità culturale e nei canali della comunicazione, avendo come particolari ambiti operativi gli eventi d'immagine e di informazione che siano anche promozionali per il turismo “incoming” oltre allo sviluppo informativo e critico della cultura vista in tutti i suoi ambiti, anche quello sportivo.

Impegnata a creare nuove occasioni di interscambio culturale tra le realtà locali e di queste con realtà nazionali ed estere, nonché a valorizzare maggiormente le sinergie già esistenti per rafforzare l'immagine di Torino, della sua Provincia e del Piemonte, l'Associazione elabora, sviluppa e gestisce progetti che possano essere di supporto sia a strategie mirate già consolidate sia alla

creazione di nuovi “must” qualificanti sul territorio e per il territorio.

Attiva su orizzonte nazionale con rapporti internazionali, Immagini e Culture – che emana, per meglio connotare e approfondire i suoi specifici campi di intervento, dall’Associazione Torino Immagine operante sin dal 1991 – punta ad affrontare e a svolgere i suoi temi da un versante altamente qualificato. Per raggiungere tali obiettivi, si avvale di collaboratori – giornalisti, critici, comunicatori e operatori culturali – dall’esperienza professionale pluriennale.



L'ISTITUTO PROFESSIONALE PER LA COMUNICAZIONE AUDIOVISIVA “FELLINI”

Scuola paritaria dal 2002, nasce a Torino nell’ottobre del 1995 come centro di formazione per tecnici del settore cinematografico e televisivo.

Nel 1998 diventa Istituto Professionale per Tecnico dell’Industria Audiovisiva.

L’Istituto Fellini è una scuola superiore in cui l’istruzione tecnica si affianca a quella artistica. L’obiettivo è di formare dei professionisti che lavorino con autonomia nell’ambito audio-televisivo e multimediale. Al termine del triennio gli studenti conseguono il Diploma di Qualifica in Operatore della comunicazione audiovisiva. Il completamento degli studi avviene tramite il biennio post-qualifica che permette il conseguimento del Diploma in Tecnico dell’ Industria Audiovisiva con competenze specifiche in Ripresa, Montaggio ed Audio. Durante il percorso formativo tutti gli studenti partecipano a stage in azienda oltre che a concorsi nazionali ed internazionali. Terminato l’intero percorso, gli allievi possono, in alternativa al mondo del lavoro, proseguire gli studi all’interno di corsi IFTS od iscriversi in qualsiasi facoltà universitaria.

Inoltre, rispondendo alla richiesta di studenti adulti anche già diplomati o laureati, l’Istituto Fellini ha attivato corsi serali di Operatore della comunicazione visiva riconosciuti dalla Regione Piemonte.- Ogni corso ha la durata di 600 ore di lezione frontale, di cui 180 come stage pratico. Anche per questi corsi sono previsti esami finali con la realizzazione di un video che sarà presentato ai concorsi nazionali ed internazionali ed alle iniziative del Work no Work.



L’Associazione Progetto & Sviluppo è composta da volontari e si pone come scopo quello di diffondere le conoscenze atte a porre i cittadini in grado di spostarsi a loro agio tra contesti di apprendimento, lavori, Regioni e Paesi, traendo il massimo profitto dalle loro conoscenze e competenze, operando nell’ambito della salvaguardia ambientale e dello sviluppo del territorio, nello spirito della responsabilità sociale per l’attività svolta. Essa pertanto svolge, ai sensi del D.lgs n. 460 del 04.12.1997 art. 10, la sua attività per la tutela e valorizzazione della natura e dell’ambiente e, in subordine, per le correlate attività di ricerca e formazione professionale, promozione sociale e beneficenza.



Il Primo Liceo Artistico è costituito da 3 Sezioni di liceo d'Ordinamento e 4 Sezioni di Liceo d'Arte (Progetto Brocca).

Ha una lunga storia, pluriennale, densa di attività legate al territorio cittadino e a manifestazioni culturali.



Silvestro Regina, artista eclettico, scultore, orafo, amante del bello, esteta, ha visto nel gioiello *d'autore* la possibilità di catturare la gioia e donarla.

La micro – sculturaper uno scultore è difficile trovare luoghi e generosità verso gli artisti, tale da valorizzarlo appieno, rimpicciolendo l'opera, crea su ogni persona che la indossa, un “luogo monumentale”, uno spazio empireo ed eterno. Così, per le pietre, da lui tagliate, da lui cercate, promuovendo soprattutto il mercato etico con Carlo Mora sin dalla metà degli anni ottanta, perché un gioiello portatore di sangue non potrà mai divenire portatore di gioia! La vita come un grande laboratorio, crede nello studio, nell'apprendere con curiosità e gioia, così nel 1980 fonda il “**Laboratorio Le arti di Silvestro Regina**”, come ricerca della persona, valorizzandola in quanto individuo armonico, inserito nell'ambiente circostante, “principio di causa – effetto”, non per nulla è specializzato in Ecosistema e Urbanizzazione, per creare parchi, giardini – forestazione urbana – spazi pubblici eco compatibili. Così, **Le Arti**, nel tempo cresce, si evolve, espande in **Esprit du Midi**,® sperimentazione artistica, ricerca delle forme e valorizzazione di quell'essere “mediterranei”, ovvero appartenere a quel vasto laboratorio artistico e di vita che ci circonda. Come ama dire, bisogna cominciare a “misurare il P.I.L. attraverso la quantità di tempo che si è felici!”. Una crescita alla luce del sole ed un sole che cresce sottoterra, **Sotterranei**® che mira a parlare alla parte nascosta delle persone, della gente, delle città, di una intera nazione e oltre, “un sole dal di dentro”, dall'interno di ciascuno appunto, per fare dell'emarginazione un terreno di fermento e riqualificazione, “dalla melma al loto”, arricchendosi con eventi, informazione, cultura ed editoria.



Polo Interprovinciale (AL-CN-TO) di Formazione Tecnica Superiore per la ricerca, lo studio e l'applicazione di tecnologie innovative riferite alle forme d'arte d'eccellenza. Oltre ad importanti aziende, partecipano all'iniziativa il FORAL (capofila), il Politecnico di Torino, l'Environment Park Spa, il CNR di Padova, l'Accademia Albertina di Belle Arti di Torino, le Associazioni nazionali di categoria CNA, CASArtigiani, Confartigianato, il Consorzio PROMETEO, fondazioni e associazioni museali.



L'U.N.C., ufficialmente costituita nel 1955, è un'Associazione apartitica e senza fini di lucro, che tutela i diritti dei consumatori, offrendo una serie di servizi. Essa trae risorse dalle quote sociali e d'abbonamento, dalla vendita delle pubblicazioni e da incarichi nazionali ed europei. Le denunce e le proteste dell'Unione hanno originato numerose norme di legge, atte a contrastare le innumerevoli sofisticazioni e frodi, nonché i prezzi praticati ad arbitrio da produttori e venditori. Fra le battaglie condotte con successo vi sono: la legge sull'etichettatura dei tessili, la classificazione degli olii d'oliva, l'obbligo di vendita in involucri chiusi per latte, pasta, riso, olii, eccetera, l'etichettatura dei prodotti alimentari, la validità giuridica delle norme del Comitato Elettrotecnico Italiano, la legislazione sul peso netto, l'obbligo d'impiego di involucri di plastica privi di composti tossici mirabili, l'obbligo di usare la lingua italiana nelle etichette e numerosi altri provvedimenti. Nulla impedisce ai consumatori di agire individualmente per la tutela dei propri diritti, tuttavia la complessità del sistema legislativo e normativo, dei sistemi di produzione/distribuzione e delle tecnologie in uso fa sì che il singolo non possa disporre della competenza, dei mezzi e degli strumenti atti allo scopo con costi contenuti; da ciò si evince la necessità di ricorrere ad organizzazioni associative. La legge 281/98, che istituisce il C.N.C.U. (Consiglio Nazionale dei Consumatori e degli Utenti), legittima le associazioni dei consumatori ad agire a tutela degli interessi collettivi; grazie al concorso delle norme europee, anche le istituzioni contribuiscono così al rafforzamento, al miglioramento della posizione del consumatore e al riconoscimento dei suoi diritti.



Nato nel 1960, l'Istituto si è immediatamente caratterizzato per il suo stretto legame con le caratteristiche socio economiche della realtà da cui era circondato. La spiccata vocazione meccanica della nostra città, trovò allora nell'Istituto Zerboni il suo naturale vivaio, attento a formare non soltanto tecnici di elevato livello professionale ma anche individui e cittadini capaci di partecipare consapevolmente al complesso clima di trasformazioni che caratterizzò gli anni della ripresa economica. Si tratta di una concezione pedagogica che l'Istituto ha conservato intatta e che gli ha permesso di aprirsi, in anni più recenti, a proficue forme di sperimentazione e di innovazione, i corsi di **Operatore Elettronico** e **Operatore per Telecomunicazioni**, nonché quello di **Operatore della Moda e Abbigliamento**, varato nel 1994, affiancano così il corso di **Operatore Meccanico**. Dal 2001 l'Istituto ha trasferito la propria sede nell'Edificio di Via Paolo della Cella. La più efficace disposizione di locali, laboratori e attrezzature ha certamente permesso di migliorare sia l'erogazione del servizio sia la vivibilità degli spazi ma ha comportato lo scotto derivante dall'allontanamento dal nostro tradizionale bacino di utenza per inserirci in una realtà più periferica, meno servita e caratterizzata da un forte invecchiamento della popolazione. L'Istituto ospita infine un corso serale che, dopo un lungo periodo di stagnazione, manifesta da tre anni positivi segnali di vivacità e ripresa.

The logo consists of the letters 'R2' in a bold, white, sans-serif font, centered within a solid black square.

Cosmetic innovation è presente nel settore arredamenti per parrucchieri e saloni di bellezza.

Ha da sempre collaborato con i marchi più prestigiosi del settore, maturando una grande esperienza nella produzione e nella vendita dei suoi prodotti.

- Fornisce prodotti di cosmesi e cosmetici ed attrezzatura professionale
- eroga corsi di formazione professionale

Una équipe di professionisti dediti al settore da 15 anni in grado di affiancare il Cliente nelle scelte più importanti...

[ritorna all'indice](#)